



Agu Roht

agu@marksimaja.ee

Teie 26.03.2025

Meie 23.04.2025 nr 7.1-2/25/4892-2

Sepikoja kinnistu projekteerimistingimused

Olete taotlenud meie käest projekteerimistingimusi Põlva maakonna Kanepi valla Prangli küla Sepikoja kinnistul asuva Vana-Prangli mõisa sepikoja restaureerimiseks.

Kinnistu (katastritunnus 35401:001:0305) asub riigiteede nr 18136 Maaritsa-Prangli tee km 4,85-4,93 ja nr 18143 Vissi-Vooreküla tee km 5,25-5,30 kaitsevööndis.

Restaureerimise järgselt võetakse hoone kasutusele külaseltsi tegevuse tarbeks. Kanepi Vallavalitsus on 12.06.2023 väljastanud Sepikoja kinnistule projekteerimistingimused nr 2311802/01014, mille eelnõud pole meile kooskõlastamiseks esitatud.

Ehitusseadustiku (edaspidi EhS) § 70 lg 3 ja § 99 lg 3 alusel lähtuda Sepikoja kinnistul asuva hoone restaureerimis- ja ehitusprojekti koostamisel järgmistest tingimustest.

1. Projekti asendiplaanile kanda ja seletuskirjas tuua välja EhS § 71 kohane tee kaitsevöönd.
2. Kanda joonistele riigitee kaitsevööndis asuva hoone ning sinna kavandavate rajatiste (piire, parkla, tehnovõrk vms) kaugus riigiteede katete servadest.
3. Projektis kasutada riikliku teeregistri (<http://teeregister.riik.ee>) põhiseid teede numbreid ja nimetusi.
4. Kinnistule puudub juurdepääs. Juurdepääs kavandada riigitee nr 18136 km 4,887 projekteeritava ristumiskoha kaudu.
Ristumiskoht projekteerida vastavalt meie nõuetele (Lisa). Riigitee ristumiskoht peab olema nõuete kohaselt välja ehitatud ja meile üle antud enne mis tahes ehitusloa kohustusliku tegevuse alustamist (sh enne lammutamisele kuuluva juurdeehituse lammutamist) Sepikoja kinnistul.
5. Joonistele kanda (ja seletuskirjas kirjeldada) kliimaministri 17.11.2023 [määruse nr 71](#) „Tee projekteerimise normid“ lisa 1 tabeli 18 ja lisa 2 joonise 8 kohased nähtavuskolmnurgad, milles ei tohi paikneda nähtavust piiravaid takistusi. Vajadusel näha ette metsa, võsa, heki, aia vm rajatise likvideerimine (EhS § 72 lg 2).
6. Parkimine lahendada kinnistusesiselt ning riigiteel parkimist, sh manööverdamist, mitte ette näha.
7. Lähtuvalt asjaolust, et projektiga hõlmata ala ulatub riigitee kaitsevööndisse, tuleb projekti koostamisel arvestada olemasolevast ja perspektiivsest liiklusest põhjustatud häiringutega (müra, vibratsioon, õhusaaste). Riigitee liiklusest põhjustatud häiringute ulatust tuleb projekti koostamisel hinnata ning vajadusel võtta tarvitusele meetmed häiringute leevendamiseks, sh

keskkonnaministri 16.12.2016. a. [määruse nr 71](#) lisas 1 toodud müra normtasemetega tagamiseks. Projekti seletuskirja lisada selgitus, et tee omanik (Transpordiamet) on projekti koostajat teavitanud liiklusest põhjustatud häiringutest ega võta endale kohustusi riigitee liiklusest põhjustatud häiringute leevendamiseks projektiga käsitletaval alal. Seletuskirjas märkida, et kõik leevendusmeetmetega seotud kulud kannab arendaja.

8. Projekti joonistel näidata projekteeritaval alal paiknevad olemasolevad ja kavandatavad tehnovõrgud ja muu taristu. Tehnovõrke, sh kaitsevööndeid, riigitee alusele maaüksusele mitte kavandada. Kui kavandatakse riigiteega ristuvaid tehnovõrke, siis tuleb lahendada nende rajamine kinnisel meetodil. Lähtuda meie juhendis „[Nõuded tehnovõrkude ja -rajatiste teemaale kavandamisel](#)“ toodud põhimõtetest. (Mitte kavandada veetrassi riigitee alusele maaüksusele ja/või riigitee kraavi ega selle nõlvadele).
9. Reovee kanalisatsiooni kavandamisel tuleb vältida kanalisatsiooniehitiste kujade sattumist riigitee teemaale, kuna kuja on kanalisatsiooniehitistest lähtuva keskkonnaohu võimalik ulatus (VeeS § 133, 134, 136, 137). Seejuures tuleb välistada ka reovee võimalik sattumine riigitee kraavidesse (sh kraavidesse, millele on riigitee kraav eelvooluks). Me ei ole nõus lahendusega, millega võib tulenevalt JäätS § 128 lõikest 4 kaasneda reostuse likvideerimise nõude esitamine meile.
10. Projekti koosseisus kirjeldada ja näidata joonistel projektala sademevete ärajuhtimise lahendused. Vastavalt EhS § 72 lg 1 punktile 5 ja § 70 lg 2 punktile 1 on riigitee kaitsevööndis keelatud teha veerežiimi muutust põhjustavat maaparandustööd ning ohustada ehitist ja selle korrakohast kasutamist. Sademevett ei tohi juhtida riigitee alusele maaüksusele, sh riigitee koosseisu kuuluvatesse teekraavidesse.
11. Projekti aluseks olev geodeetiline alusplaan peab olema mõõdistatud piisavas ulatuses, mis võimaldab projekti koostada ja kontrollida. Kõik projektiga kavandatu (sademeveesüsteemid, liikluslahendused vms) peab jääma mõõdistatud alusele. Nähtavuskolmnurkade kujutamiseks võib kasutada Maa-ameti väljavõtet (ortofoto).
12. Me ei võta kohustusi projektiga seotud rajatiste väljaehitamiseks.

Projekteerimistingimused kehtivad kaks aastat arvestades kirja välja andmise kuupäevast.

Lugupidamisega

(allkirjastatud digitaalselt)

Tuuli Tsahkna

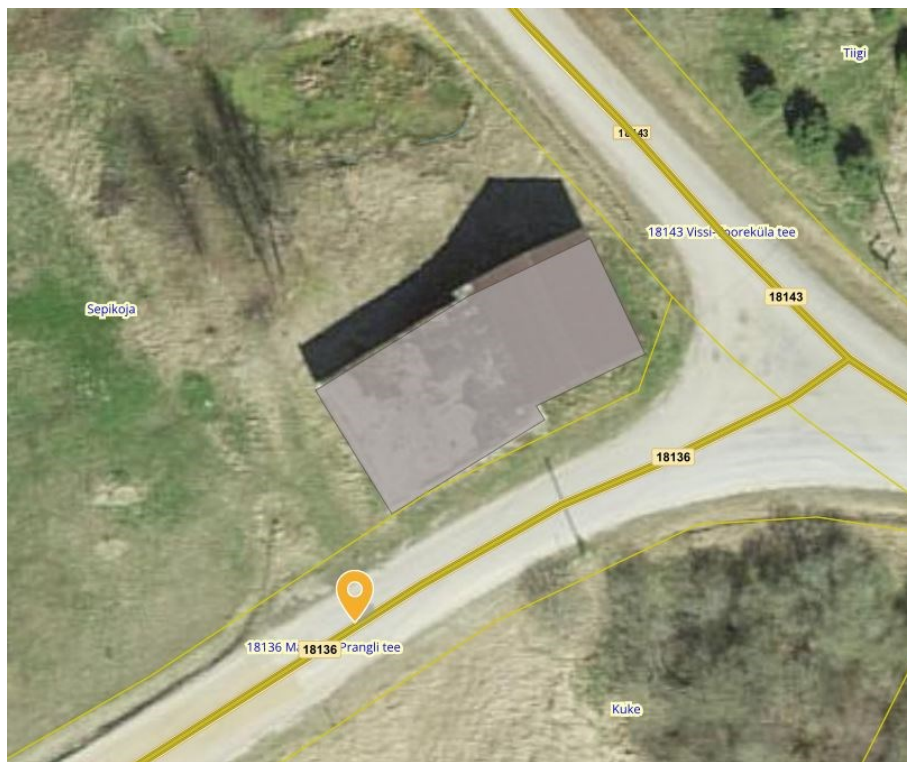
peaspetsialist

planeerimise osakonna kooskõlastuste üksus

Lisa: Riigitee nr 18136 km 4,887 ristumiskoha ehitamise nõuded

Võttes aluseks ehitusseadustiku (edaspidi EhS) § 99 lg 3, määrame järgmised nõuded ristumiskoha ühendamiseks riigiteega nr 18136 Maaritsa-Prangli tee (edaspidi *riigitee*) km 4,887. Ristumiskoht rajatakse juurdepääsuks Sepikoja katastriüksusele (katastritunnus 35401:001:0305, ühiskondlike ehitiste maa 100%), mis asub Kanepi vallas Prangli külas.

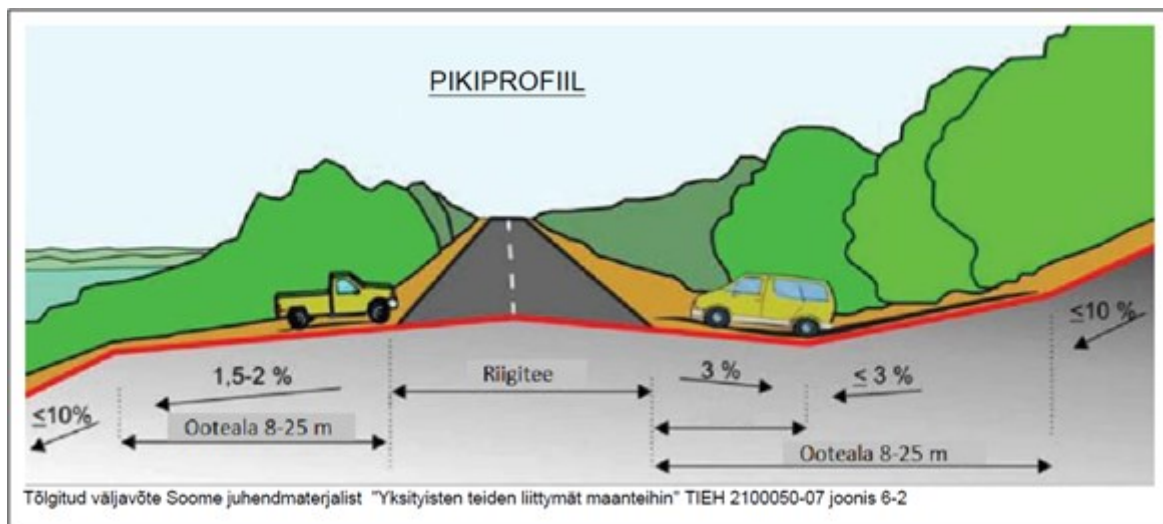
1. Ristumiskoht projekteerida riigitee nr 18136 km 4,888 (Joonis 1).



Joonis 1. Riigitee nr 18136 km 4,887, väljavõte Maa-ameti geoportaalist

2. Ristumiskoha ehitamiseks tuleb koostada tee ehitusprojekt (edaspidi *projekt*) põhiprojekti staadiumis vastavalt majandus- ja taristuministri 09.01.2020 [määrusele nr 2](#) „Tee ehitusprojektile esitatavad nõuded“.
3. Projekti koostaval ettevõtjal ja/või isikul peab olema EhS kohane pädevus.
4. Projekti koostamisel juhendada kehtivatest seadustest, normdokumentidest, standarditest ja meie [juhenditest](#), sh kliimaministri 17.11.2023 [määrusest nr 71](#) „Tee projekteerimise normid“ (edaspidi normid).
5. Projekteerimisel võtta aluseks Teeregistri andmed.
6. Ristumiskoht tuleb siduda riigitee (nr ja nimi) kilometraažiga ning kajastada projekti tiitellehel ja joonistel.
7. Seletuskirjas ja joonistel käsitleda riigitee kaitsevööndit vastavalt EhS § 71 lg 2 ning kasutada [riikliku teeregistri](#) kohaseid teede numbreid ja nimetusi.
8. Teostada projekti koostamiseks vajalikud geodeetilised uuringud vastavalt majandus- ja taristuministri 14.04.2016 [määrusele nr 34](#) „Topo-geodeetilisele uuringule ja teostusmõõdistusele esitatavad nõuded“. Lisaks määruses toodule arvestada järgnevaga.
 - 8.1. Riigitee mõõdistada vastavalt meie juhendile „[Täiendavad nõuded topo-geodeetilisele uuringule teede projekteerimisel](#)“.
 - 8.2. Mõõdistada minimaalselt 20 m raadiuses riigitee teljest kavandatava ristumiskoha asukohal.

- 8.3. Mõõdistusala ja uuringud peavad olema piisavad projekti koostamiseks ja kontrollimiseks.
- 8.4. Projekti kooskõlastamiseks esitamise hetkel peab olema geodeetilise mõõdistuse sh kooskõlastuste vanus kuni üks aasta.
9. Ristumiskoha plaanilahenduse koostamisel lähtuda meie [tüüpjoonise I](#) põhimõtetest. Põrderaadused määrata liikluskoosseisu kõige ebasoodsama sõiduki pöördekoridoride järgi. Kujutada pöördekoridorid joonistel.
10. Ristumiskoht projekteerida riigiteega võimalikult täisnurga all. Ristumiskoha pikikalded määrata vastavalt alltoodud joonise põhimõtetele arvestusega, et riigitee alusele maale sademeveett üldjuhul ei juhitata.



Joonis 2. Ristumiskoha pikikalltele kujundamine

11. Projekteerida tolmuva kate vähemalt tüüpjoonise kate pikkuse ulatuses riigitee kate servast.
12. Koostada ristumiskoha ristlõige iseloomulikust kohast. Esitada katendi konstruktsioon.
13. Esitada projekti koosseisus minimaalsed kvaliteedinõuded materjalidele.
14. Projekteeritud vertikaallahendus tuleb kokku viia riigitee oleva vertikaallahendusega nii, et tagatud oleks sademevee ärajuhtimine riigitee kattelt, muldkehast ja riigitee aluselt maalt. Projekteerida sademevee ärajuhtimiseks ristumiskoha muldkehasse truup (min D=300) ja ühendada riigitee nr 18136 ääres asuv kraav riigitee nr 18143 ääres asuva kraaviga äravoolu tagamiseks.
15. Kanda joonisele normide lisa 2 joonise 8 kohased ristumiskoha nähtavuskolmnurgad, kus ei tohi paikneda nähtavust piiravaid takistusi. Vajadusel näha ette metsa, võsa, heki, aia vm rajatise likvideerimine vastavalt EhS § 72 lõikele 2.
16. Lahendada ristumiskoha liikluskorraldus. Projektil näidata olemasolevad, likvideeritavad, projekteeritud liikluskorraldusvahendid.
17. Näha ette tööde teostamise järgselt riigiteega külgneva ala korrastamine. Seletuskirjas kirjeldada riigitee kate, muldkeha nõlvuse, teepeenarde ja haljastuse taastamine.
18. Projekt esitada kooskõlastamiseks/arvamuse avaldamiseks riigitee alusel maal paiknevate tehnovõrkude valdajatele, kõikidele puudutatud isikutele ja ametiasutustele (näiteks Keskkonnaamet), kelle seatavad tingimused võivad mõjutada ristumiskoha asukohta või lahendust.
19. Kõik ristumiskoha projekteerimise ja ehitamisega seotud kulud kannab huvitatud isik.
20. Palume arvestada sellega, et ristumiskoha ehitustöödeks tuleb koostada ka ehitusaegse liikluskorralduse projekt.
21. Me ei tee haldusmenetluse mahus põhiprojektile ekspertiisi ega vastuta projekti võimalike puuduste eest riigitee alusel maal ja kaitsevööndis.
22. Ristumiskoht kuulub riigitee koosseisu ning riigitee aluse maa ulatuses täidab omaniku

ülesandeid Transpordiamet.

23. Palume projekterijal esitada projekt meile kooskõlastamiseks maantee@transpordiamet.ee.
Vormistame projekti kooskõlastuse ristumiskoha ehitamise lepinguna, mille sõlmime huvitatud isikuga (Sepikoja kinnistu omanik või tema volitatud esindaja).

Ülaltoodud nõuded on projekti lahutamatu osa, mis kehtivad **kaks** aastat väljastamise kuupäevast. Tähtaja möödumisel tuleb taotleda uued nõuded.

Käesoleva otsuse peale on võimalik esitada meile vaie (Transpordiamet, Valge 4/1, 11413 Tallinn, maantee@transpordiamet.ee) haldusmenetluse seaduses või kaebus Tallinna Halduskohtule halduskohtumenetluse seadustikus sätestatud korras 30 päeva jooksul.

Tuuli Tsahkna
58073001, Tuuli.Tsahkna@transpordiamet.ee